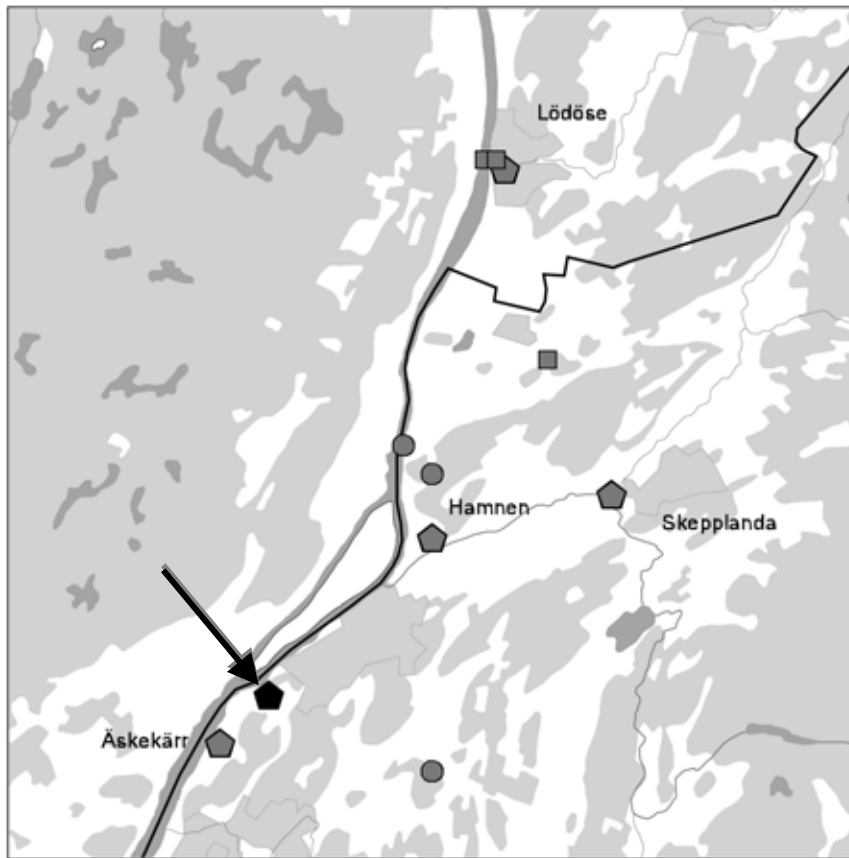


Vikingagård i Ale

ett förslag på utformning

Lars Lundqvist
Göteborg

2000-04-24



Figur 1 Häljered med Kallareberget ligger i utkanten av en järnåldersbygd som legat mellan Grönåns dalgång och Lödöse. Flera lösfynd från järnåldern (cirklar) vittnar om en eller flera storgårdar i området. Under medeltid märks centralorter som Lödöse och Alvhem. Karta: Lars Lundqvist.

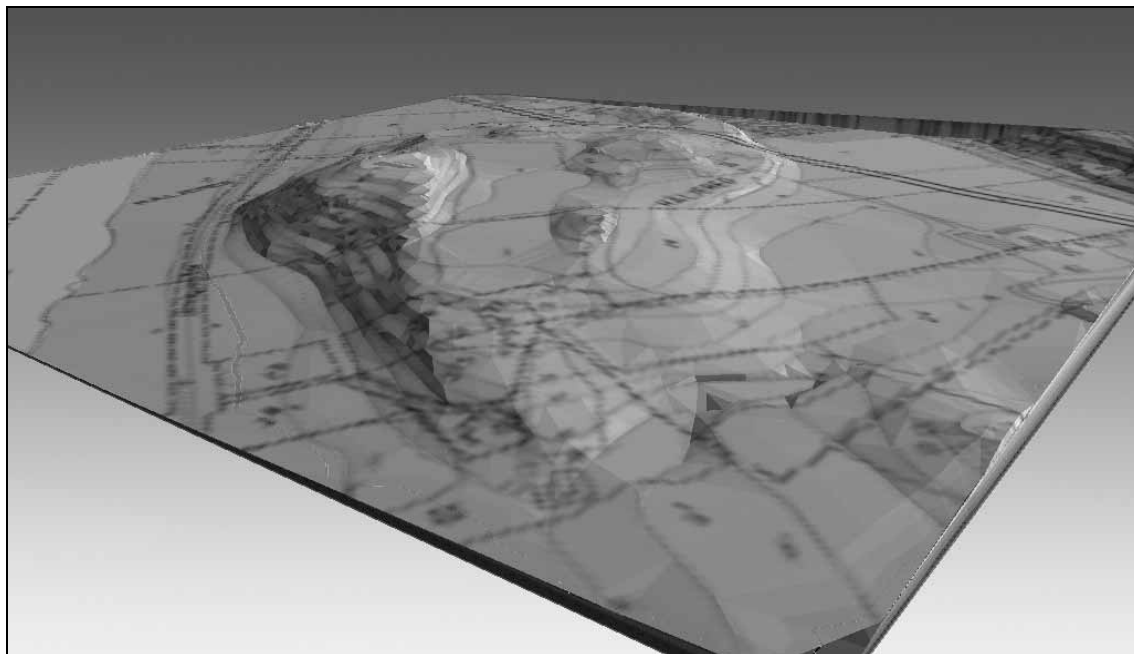
Uppdrag

Ale kommun har genom Birgitta Adler och Thomas Sundsmyr, givit i uppdrag att utforma ett förslag på en vikingatida gårdsbildning. Syftet är att skapa ett vetenskapligt underlag för att rekonstruera en vikingatida gård, på en bestämd plats i Ale kommun (Kallareberget, Häljered, strax söder om Älvängen).

Underlaget för den här studien utgörs av en remiss, "Vikingagård i Ale" sammanställd av Kenneth Stiig och Ewa Ljung, "Ale i Vikingatid". Ytterligare material utgörs av en fördjupad översiktsplan för Göta älvs dalgång framtagna i samband med NorgeVänernbanans och Väg 45:s utbyggnad inom Ale kommun (utställningsupplaga – juni 1999). Ale kommun har dessutom ställt kartmaterial till förfogande.

Förutsättningar

Gården ska ligga på en höjd, i anslutning till Göta Älv och riksväg 45, inte långt från fyndplatsen för Åskekärrskeppet. Båtens datering till 900-tal anger kronologisk fokus för rekonstruktionen.



Figur1 Den tänkta gårdsplatsen ligger på sydvästspetsen av ett höjdområde (Kallerberget). Rekonstruktionen är tänkt att uppföras i bildens mitt. För den aktuella rekonstruktionen är platsen i många avseenden idealisk. I den vänstra kanten skimtar Göta Älv och de parallella linjerna till höger är Rv 45. Mot nordöst. Karta: Lars Lundqvist.

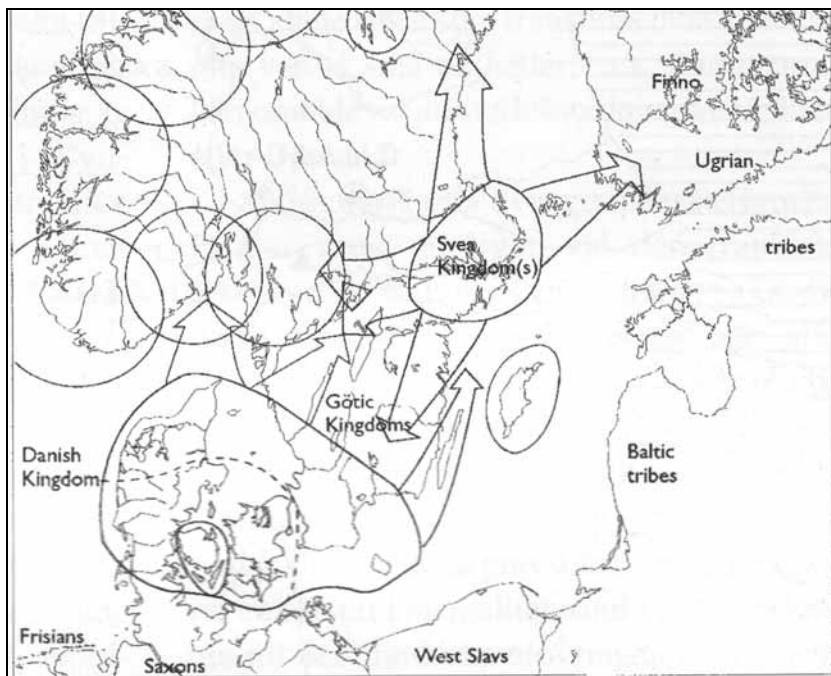
De finns flera indikationer på att trakten kring Älvängen spelat en viktig roll under järnålder och tidig medeltid. Att det funnits ett eller flera maktcentra ses indirekt genom en rad ädelmetallföremål, importfynd, och skattfynd. Här kan man också peka på orter som Hamnen och Grönköping som möjligen indikerar vikingatida eller tidigmedeltida handelsplatser. Arkeologiska belägg saknas dock. Lödöse, som ligger strax norr om de båda nämnda orterna, var en av de tidiga stadsbildningarna i Västsverige och en viktig fokuspunkt under tidig medeltid i det framväxande svenska riket.

Göta Älv anses redan under äldsta tider ha varit en mycket viktig kommunikationsled mellan kust och inland, där människor, varor, idéer transporterats. Älvens roll växte i betydelse under järnåldern och kontrollen över densamma hade stort strategiskt värde. Likaledes innebar älven en tillgänglighet för sjöbaserade attacker. Fornborgarna i området kan bl.a. ses i detta sammanhang. Även skriftliga källor berättar om plundringar upp i älvdalen.

I denna del av Västsverige har inga vikingatida boplatser undersökts. Vi vet således inte hur en vikingatida gård gestaltade sig här. Utgångspunkten för att rekonstruera en gård måste sökas på annat håll. Det finns naturligtvis skäl att invända mot det. Man kan inte utesluta att bosättningarna här, inte

minst p.g.a. fördelaktigt (kommunikativt) alt. ofördelaktigt (utsatta) läge, haft en annan utformning. Exempelvis kan de varit befästa, i synnerhet de som rymt de rika bosättningarna. Man kan också tänka sig att det funnits en lokal byggnadstradition och gårdsorganisation.

Vikingagården i Ale skall spegla ett storbondehushåll under 900-talet. Den sociala miljön kan beskrivas som aristokratisk där hushållet tillhört ett ledande skikt i samhället. Tiden är hednisk men man var starkt influerad av den kristna världen, i synnerhet inom samhällets ledande skikt. Stormännen ingick vittomfattande nätverk som omfattade betydande delar av Europa. Under vendeltid och äldre vikingatid var kontakterna söderut i huvudsak riktade mot frankiskt – karolingiskt område. Även trafiken mot de Brittiska öarna och mot nordligaste delarna av Europa är dokumenterade. Dessutom stod de östliga vägarna öppna.



Figur 3 Bilden visar Göta älvdalens läge i ett spänningsfält mellan flera intresseområden. Bilden illustrerar det politiska läget i Sydsandinavien på 700-talet. Efter Näsman 1998.

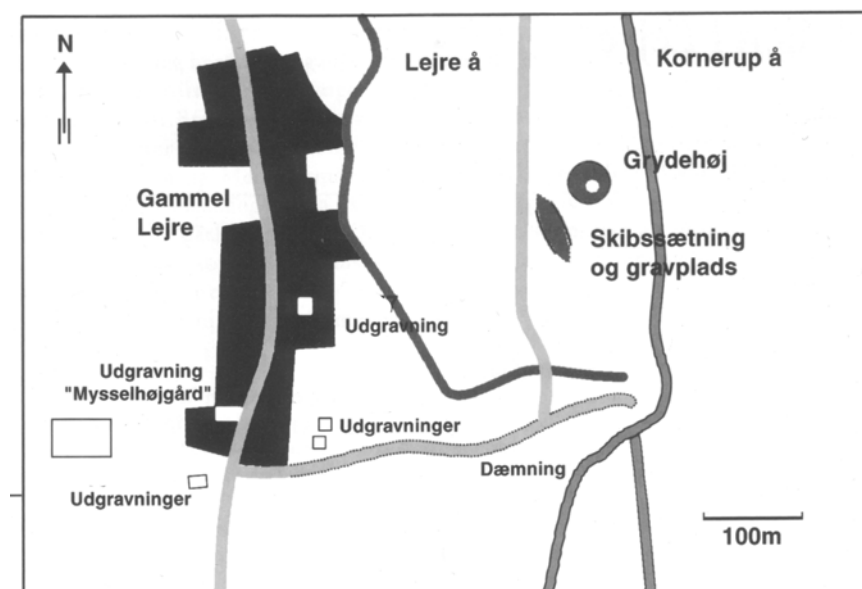
En vikingatida stormans gård bör uppfattas som ett residens, en bas för handelsfärder (inklusive "diplomatiska" uppdrag, krigshandlingar) samt som ett socialt, ekonomiskt, religiöst och politiskt centrum för omgivande bygd. Under just 900-talet började även dagligvaruhandeln komma igång, vid sidan om den mer lyxbetonade gävothandeln. Följden är att handeln blir en mer specialiserad verksamhet. Handeln var dock nära knuten till de aristokratiska grupperna.

Exempel på "vikingatida" stormansgårdar

I detta avsnitt beskrivs kortfattat några mer eller mindre välundersökta boplatser som knutits till den sena järnålderns aristokrati. De flesta boplatserna har haft centralplatsfunktioner både före (AD 300 – 750) och under vikingatid. I en del fall kan stormansprägel beläggas för tidig medeltid. Även om många platser undersökts så är det få som är fullständigt publicerade.

Lejre

Lejre ligger strax söder om Roskilde på Själland och nämns i källorna som ett kungasäte (Christensen 1991, 1997). Här har man grävt inom ett stort grav- och boplatsskomplex med dateringar från 500 till 1000 e. Kr. Gravarna ligger öster om Lejre å medan boplatserna återfinns på åns västra sidan. Dateringarna håller sig främst i folkvandringstid och vendeltid (500 – 800 e Kr) men en stor skeppssättning har daterats till vikingatid.



Figur 4 Inom de båda utgrävningsfälten i bildens sydvästra kant grävdes bl. a. den stora Lejrehallen ut. Inom de små "rutorna" närmare Lejre å fann man lämningar efter verkstäder. På andra sidan ån finns undersökta gravar med dateringar från yngre järnålder och vikingatid. Efter Christensen 1997.

I Lejre finns det en uppdelning mellan de dödas och levandes "bosättningar". Även inom boplatssområdet, väster om Lejre ån finns en uppdelning. Själva residens- och gårdsdelen finns uppe på höjderna, ovanför dalgången. Ett verkstadsområde har påträffats på en flat plåtå längs med ån. Lejre illustrerar hur en boplats kan vara organiserad där de olika elementen lokaliserats till skilda landskapspartier.

Inom residensdelen har ett av de största järnåldershusen i Norden grävts ut. Det var 48,5 m långt och 11,5 m brett, dvs runt 500 m² stort. Det handlar om en hall som byggts om i flera omgångar och man har ansett att "hallperioden" på platsen omfattar tiden från sent 600-tal in i 900-talet.

I hallen finns ett huvudrum, salen, som varit minst 100 m² stor, men kan, beroende på hur man tolkar rumsindelningen, varit dubbelt så stort.

Tissø - Fugledegård

En intressant plats finner vi i Danmark. Den kallas för Tissø på den västra delen av Själland. Platsen var länge känd för fynden av en guldhalsring på nära två kilo, en bro samt två gravar med halshuggna män från sen vikingatid (Jørgensen 1998).

Med tiden har området avsökts med metalldetektor. Med ledning av metallföremålens spridning har man avgränsat ett 300 x 1500 m stort boplatsskomplex, beläget utmed sjön Tissøs strand. Boplatssområdet är, i likhet med Lejre och alla andra platser, endast delvis undersökts, och bara preliminära resultat har publicerats.

Man räknar med att det funnits fyra gårdar som tillsammans täcker perioden 600 till 1000 e. Kr. Utanför, men i direkt anslutning till resp. gård, har det funnits handels- och verkstadsområden. Dessa saknar spår av permanent bebyggelse vilket man uppfattar som att aktiviteterna varit säsongsmässiga.

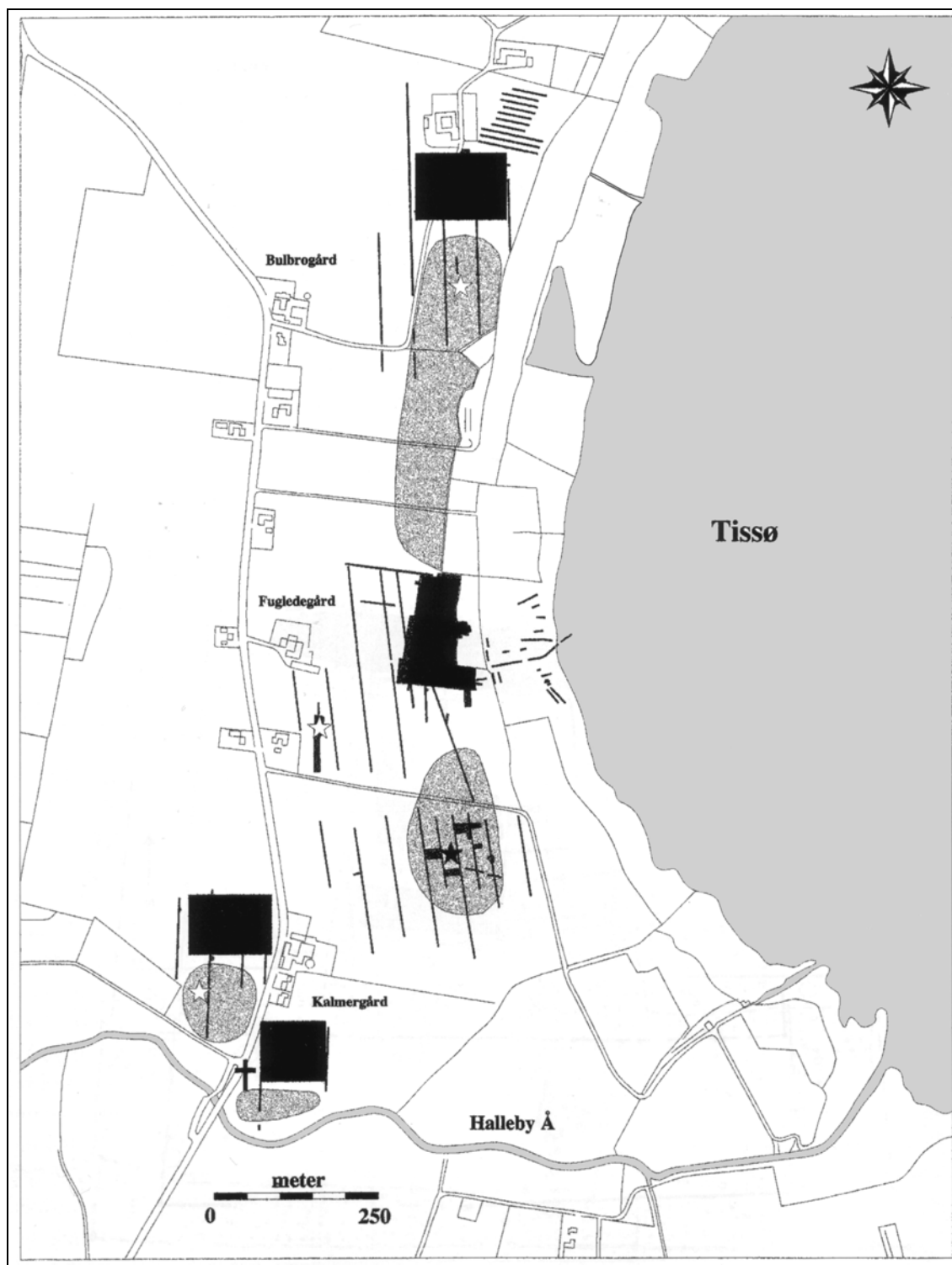
En av de fyra gårdarna anses ha utgjort den centrala storgården och den totalundersöktes under senare delen av 1990-talet (se bilaga 1).

Runt år 900 (Fas 3) bildades storgårdstomten ett 114 x 151 m (1,7 ha) stort inhägnat område. Gården bestod då av ett knappt 10-tal byggnader varav den centralt belägna hallen mätte 35 x 11 m. I anslutning till hallen fanns ett palissadinhägnat område (23 x 24 m) med två byggnader, ett mindre krumväggshus (8,6 x 15 m) samt en cirkelrund byggnadsstruktur som varit ca. 8 m i diameter. Till samma fas hör 4 bredvid varandra liggande ekonomibyggnader (17 x 7 m) samt ytterligare en friliggande byggnadslämning som varit ca. 24 x 7 meter. Under samma period har det funnits minst två grophus.

Under andra halvan av 900-talet (Fas 4) förändras gården radikalt. Den kan ha varit upp mot 75 x 280 m (2,1 ha) stor. Den nya huvudbyggnaden byggdes större och var då 48 x 12,5 m stor. Det inhägnade området vid hallen försvinner och istället uppförs ett fristående hus, ev. kan den cirkelrunda byggnaden höra till denna fas. Ytterligare tre hus, belägna utmed gårdsinhägnaden, har knutits till denna fas. Även en del grophus hör sannolikt till 900-talets slut.

Fyndmaterialet är av mycket hög kvalitet och både byggnader och boplatssorganisationen pekar på en aristokratisk miljö. Man pekar här på att ekonomibyggnader inte är särskilt många och att övriga tre gårdar stått under storgården. Storgården var kanske inte primärt eller direkt involverad i jordbruk.

Det inhägnade området vid hallen tolkas som plats för kult (hov) och parallellt dras till det östgötska Borg med sina djuroffer, kultbyggnad och amulettdeponering. Under samma tid byggde de kristna, kontinentala stormännen privatkyrkor i anslutning till sina residens. Sannolikt har de skandinaviska, hedniska stormännen, inspirerats av denna sed.



Figur 5 De svarta fälten markerar läget för de vikingatida gårdarna. De gråa områdena utgör handels- och verkstadsområdena. Stjärnorna markerar visar skattfynd från vikingatid. Storgården låg inom den undersökta ytan i kartans mitt. Efter Jørgensen 1998

Borg i Östergötland

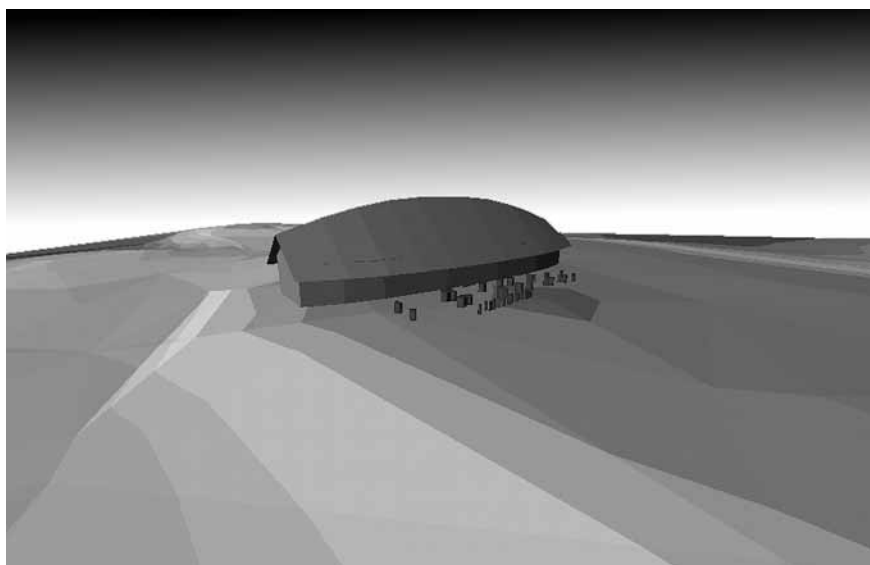
Under 6-700-talet anlades en huvudgård vid Borg utanför Norrköping som under medeltiden blev kungsgård (Lindeblad 1996). Inom denna bosättning påträffades en 6 x 7,5 m stor byggnad som tolkats som ett kulthus beläget på en gårdsplan, ca. 1000 m² stor. Huset är daterat till 900-tal.

Slöinge

I det halländska Slöinge finns lämningar av en rik bosättning från ca. 400 – 1000 e. Kr (Lundqvist 2000). Likheter finns med de ovan presenterade platserna. Det gäller f.f.a. fyndens kvalitet, förekomsten av hallar och att boplatserna uppvisar stor platskontinuitet för vissa funktioner. Slöinge har dock undersökts i begränsad omfattning.

Hallarna i Slöinge ligger i likhet med motsvarande på andra håll, i ett markerat höjdläge, på spetsen av en höjdrygg. Inom fyndområdet finns flera indikationer på hantverksområden. Somliga finns från höjdryggens krön, men under senare år har lösfynd börjat dyka upp i det låglänta området intill den s.k. Murrebäcken.

Slöingegården kan vara cirka 50 x 150 meter stor med olika aktivitetsområden i anslutning till en gårdstomt.



Figur 6 Slöingehallarna från 700-talet låg på krönet av en höjdrygg. Bild: Lars Lundqvist.

Varla

Varlabopplatsen här betydligt bättre undersökt (Lundqvist & Schaller Åhrberg 1998). Här har det sannolikt funnits en storgård, ev. med flera hushåll/gårdar kopplade till denna. En teori är att gården varit en del av en dansk kungsgård, med ett centrum vid Tölö kyrka, tvärs över dalgången.

I Varla är det framförallt 1100-talshallen som är känd och lämningar med samma dateringar har påträffats inom ett ca. 3 ha stort område. Det ska påpekas att 1100-talsgården inte kan anses vara avgränsad. Det finns flera

byggnadslämningar som kan knytas till hallskedet. De är svarbedömda avseende exakt konstruktion och funktion. Det föreligger likheter med strukturer med andra tidigmedeltida platser vilket gör att ex. rännkonstruktionerna kan uppfattas som typiska för storgårdar från denna tid.

Vad borde finnas på en storgård från 900-tal?

Sett i ett vidare perspektiv ska en storgård ligga på en kommunikativ knutpunkt. Ofta ligger gården i, eller i mötet, mellan flera rika jordbruksbygder. Boplatserna bildade stora komplex bestående av en gård med flera underlydande gårdar.

Av de anförda exemplen är det bara i Lejre som den rumsliga relationen till gravar kan belysas. Här finns gravar i anslutning till den rika boplatserna men de ligger i ett avskilt topografiskt läge.

Handels- och hantverksaktiviteter fanns i anslutning till storgårdarna. Även om det finns produktionsspår vid hallarna så förefaller hantverket i huvudsak bedrivits inom särskilda områden. Hantverksproduktion förefaller varit säsongsbetonad och bedrevs i samband med handel. Produktionsområdena ligger lågt i förhållande till storgården och i flera fall förefaller närhet till vattendrag varit väsentlig.

Om vi ser till vilka byggnader som bör finnas så är det först och främst residenset, med den särpräglade halldelen, som utmärker storgården. Både skriftliga och arkeologiska källorna visar på stora, höga och breda byggnader. Husen har dessutom disponerats på ett annat sätt än vad samtida långhus har. Husen har inte innehållit en stalldel.

Vid Tissø och Lejre, liksom andra järnåldersplatser, uppvisar byggnader som kan knytas till kultutövning. Dessa hus ska nog uppfattas som en hednisk variant på privatkyrkor, med förebilder i den kristna världen. I en del fall ligger dessa kulthus i särskilda områden, vilket understryker denna del av gårdens speciella betydelse. Likartade strukturer har noterats även i Västsvenskt material, exempelvis Östorp i södra Halland. Denna anläggning har dock daterats till förromersk järnålder men det går inte utesluta att den hör till en vikingatida fas på platsen. Även i Varla finns en likartad struktur.

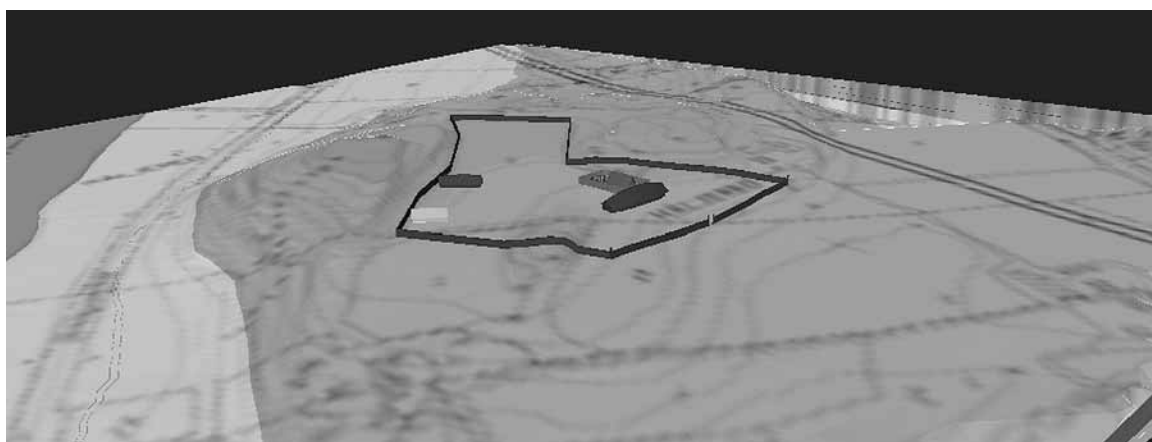
Med exemplet Tissø förefaller inslaget ekonomibyggnader vara jämförelsevis begränsat och kanske i första hand rymt lagring, kanske av tillskansat överskott, snarare än produkter som producerats på storgården. Särskilda hus avsedda för hantverk förefaller inte varit nödvändigt. Här kan man räkna med enklare boningar för besökande hantverkare. Grophuset ska sannolikt knytas till vissa hantverk och kan också fungerat som tillfälliga bostäder.

Storgårdens tomt vid Tissø har varit inhägnad. Det kan uppfattas som en fortifikation men kan även ses som en mer symbolisk avgränsning av storgården gentemot omvärlden. Avgränsningarnas betydelse accentueras av den inre hägnaden kring det förmodade kulhuset. I äldre källor förekommer just olika avgränsade ytor som i vissa sammanhang har en specifik betydelse.

Förslag

Min bedömning är att det undersökta området vid Tissø är bäst lämpat när man vill bilda sig en uppfattning om hur en storgård såg ut i Sydskandinavien under 900-talet. Här finns ett bra utgrävt material med välbevarade och väldokumenterade lämningar, liksom en i denna sammanhanget lämplig social miljö. Detta formar en solid arkeologisk grund för en rekonstruktion av en vikingagård i Ale.

Det är naturligtvis omöjligt att kopiera platsen ifråga. Kunskapen från Tissø bildar en inspirationskälla som anger ramarna för en rekonstruktion. Fyndmaterialet anger också vilken typ av aktiviteter som man kan tänkas driva på en vikingagård.



Figur 7 Vikingagården sedd mot sydöst. Till vänster skymtar Göta Älv. Persgården ligger i bildens högra kant. De dubbla linjerna markerar riksväg 45. Bild: Lars Lundqvist.

Förslaget nedan bygger på att hallen placeras ute på åkern och nära krönläget (illustrationer, se bilaga 2). Där ligger den exponerad mot Rv 45 d.v.s. det håll som besökarna till vikingagården kommer från.

Nedanföer hallen, och nära åkerns lägsta punkt, föreslås hantverksdelen placeras (ej markerad på bifogade bilder). En idé vore att försöka rekonstruera vattendraget som borde funnits mellan Kallerberget och Persgården. Här kan möjligen äldre lantmäterikartor fungera som utgångspunkt.

Storgården omges av en palissad vars södra del, med ingången, föreslås rekonstrueras. Ingången ligger mitt för hallen. I detta förslag läggs harget bakom hallen för att skapa en miljö för olika aktiviteter. Marken mellan hallen och ingången är inte lämplig för ett harget, främst p.g.a. slutningen här.

Bakom hallen, och vänt upp mot krönplatan, kan inhägnaden med kulthuset placeras. Åkermarken på krönplatan förslås bilda resterande del av gårdstomten med en eller flera ekonomibyggnader. Om möjligt kan man eftersträva ett landskapsrum med byggnaderna ut mot gårdens hägnad. Detta skulle lämna öppet för olika aktiviteter här (och dessutom ansluta till vikingatida sätt att organisera gårdsbebyggelse).

Referenser

Christensen, T. 1991 *Lejre – syn og sagn*. Roskilde.

Christensen, T. 1997 Hallen i Lejre. "... gick Grendel att söka det höga huset..."
Hallands Läns museers Skriftserie No 9/ GOTARC C. Arkeologiska Skrifter
No 17. Halmstad. 1997

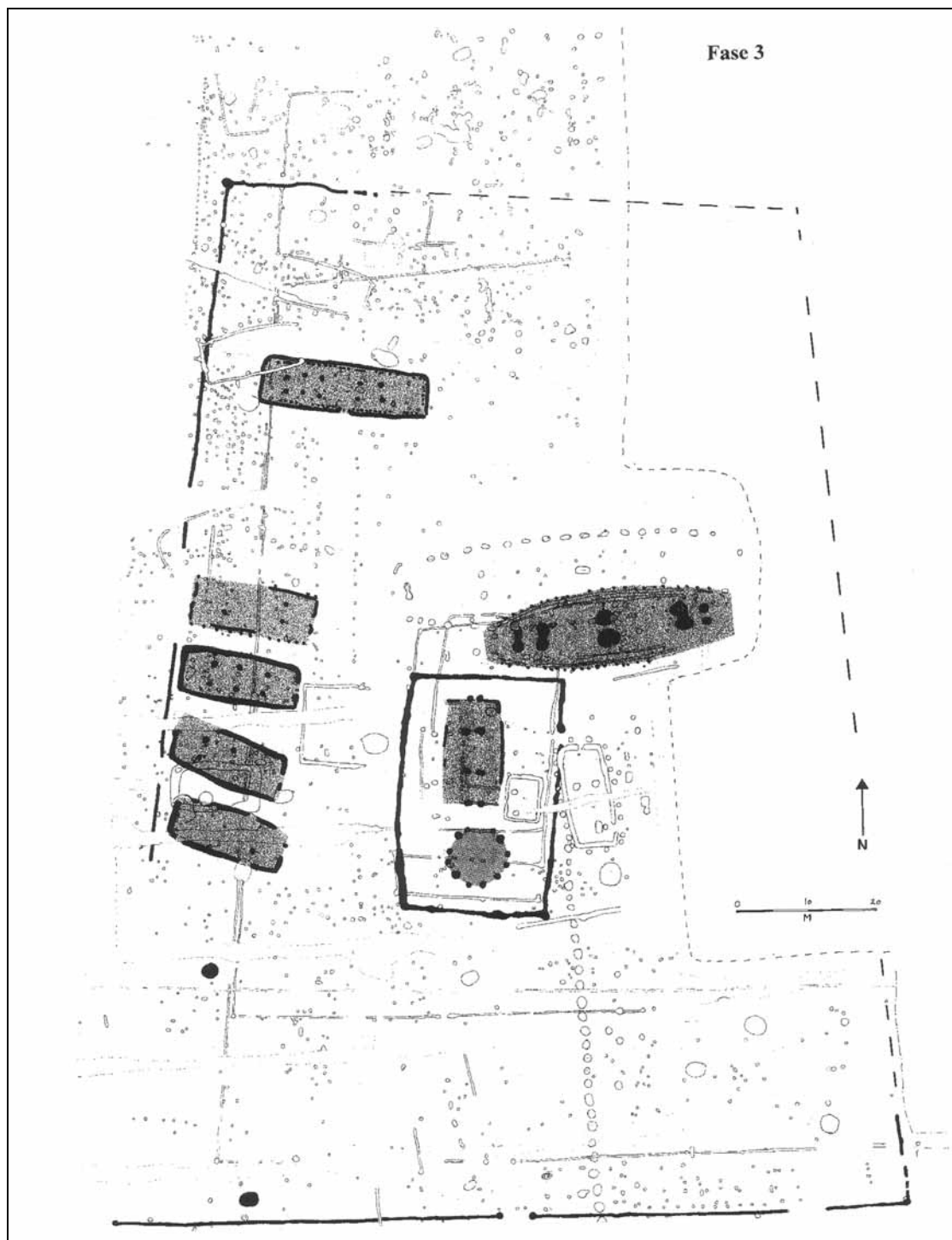
Jørgensen, L. 1998 En storgård fra vikingetid ved Tissø, Sjælland – en foreløbig
presentation. *Centrala platser - centrala frågor. Samhällsstrukturen under järnåldern*. (Red.
Larsson, L. & Hårdh, B.) Lund

Lindeblad, K. 1996 Borg socken – förändringar i tid och rum 200 – 1200 e
Kr. *Stormansgårdar i väst och öst* RAÄ UV Skrifter nr 18 (Lundqvist, Lindeblad,
Nielsen, Ersgård). Linköping

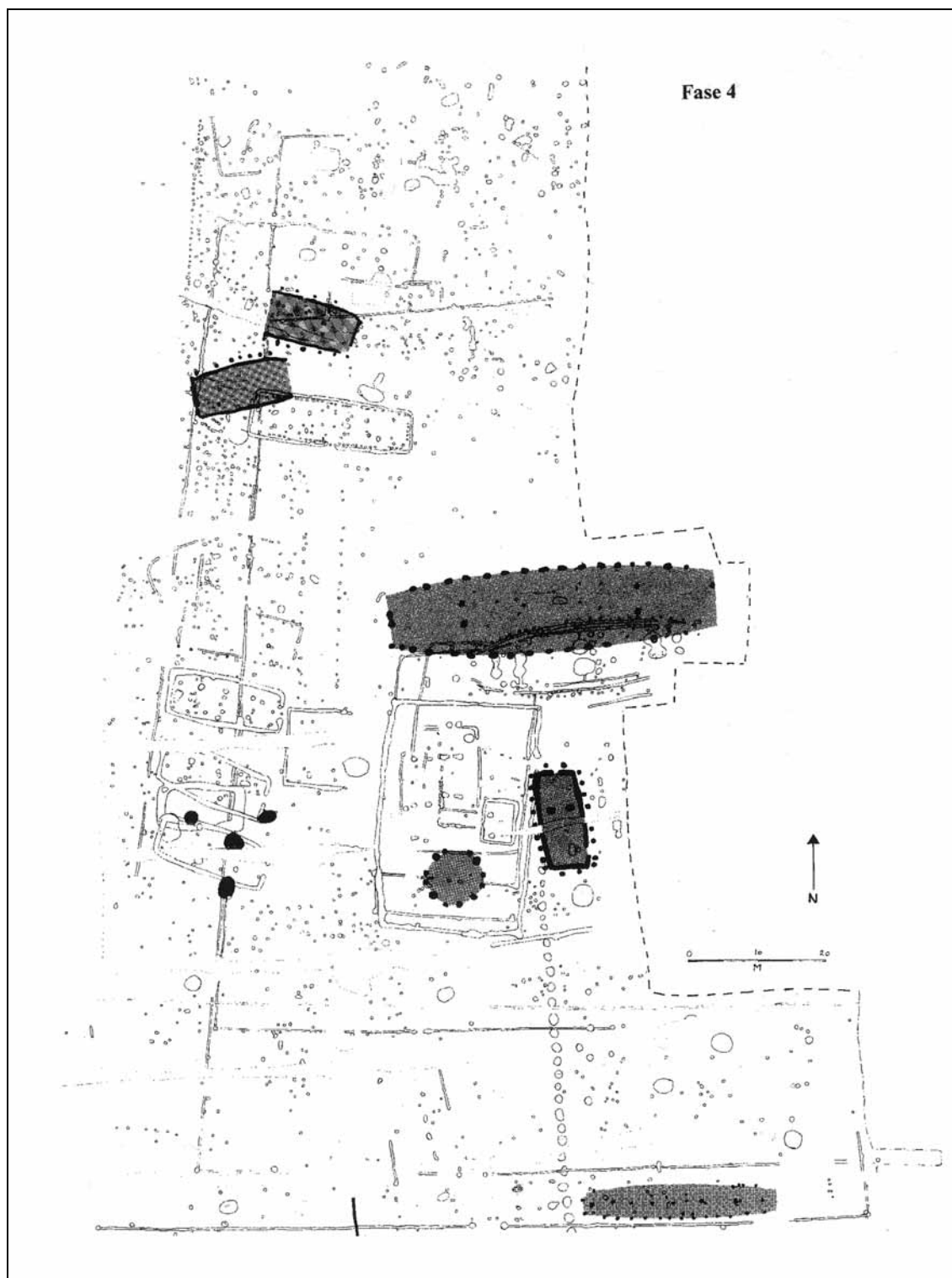
Lundqvist, L. 2000 *Slöinge 1992-1996*. Undersökning av en boplats från yngre järnålder.
Slöingeprojektet II.

Lundqvist L & Schaller Åhrberg E 1998 *Med kunglig utsikt*. Varla under järnålder och
tidig medeltid.. Arkeologiska resultat UV Väst Rapport 1997:26 Kungsbacka

Bilaga 1 Tissö – illustrationer

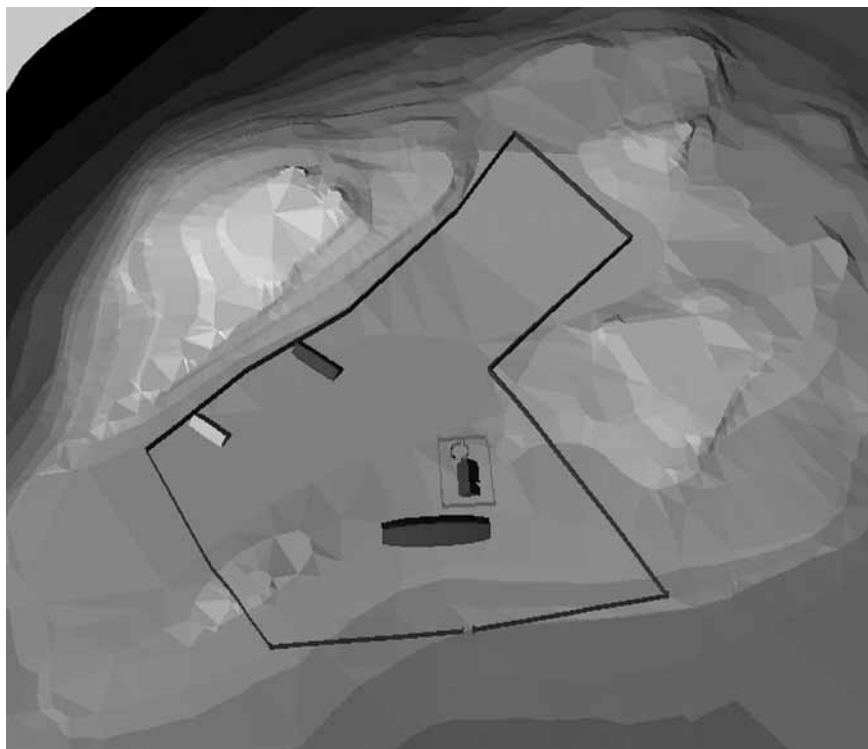


Tissø runt år 900. Vid den kraftiga hägnadens västra sträckning fanns en rad ekonomibygnader. Centralt inom tomten låg hallen i anslutning till ett palissadhägnat område. Här fanns lämningar som tyder på att det kan röra sig om en kultplats. Jørgensen 1998.

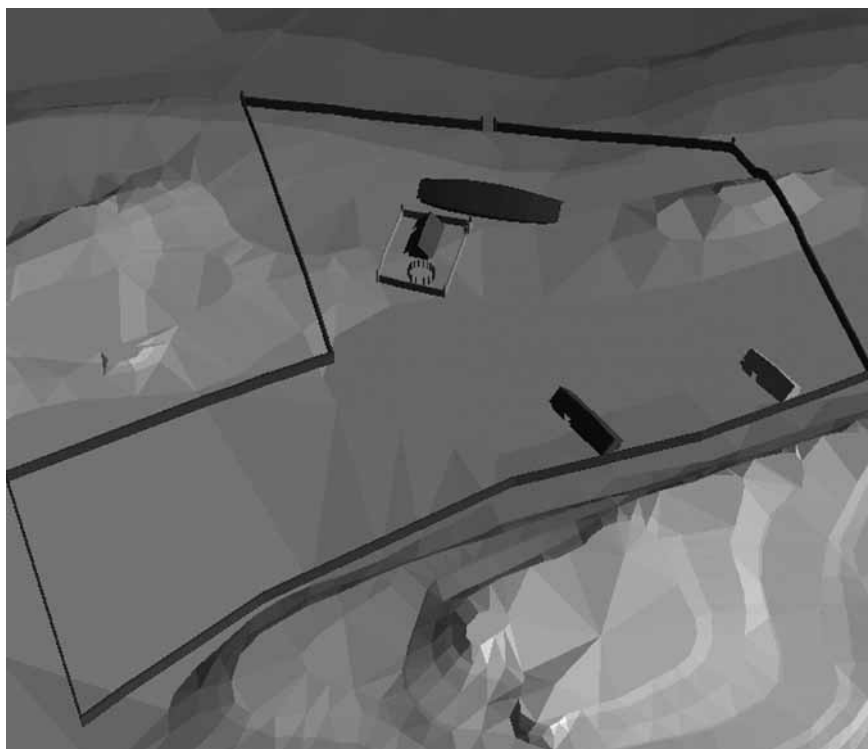


Under andra halvan av 900-talet (fas 4) utökades gårdstomten i Tissø. En ny kultbyggnad uppförs.
Jørgensen 1998

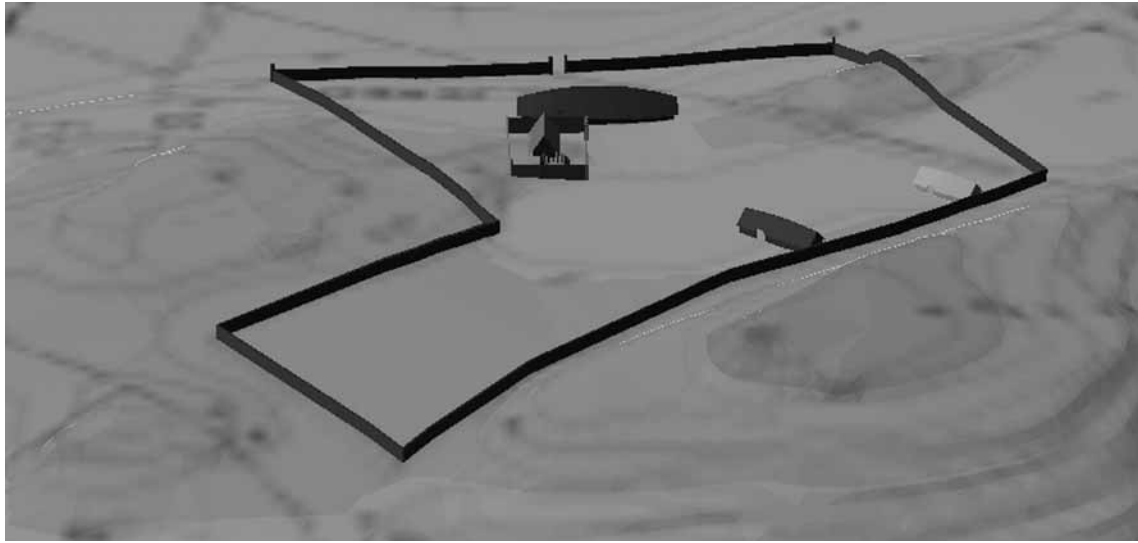
Bilaga 2 Häljered – rekonstruktionsunderlag för vikingatida storgård



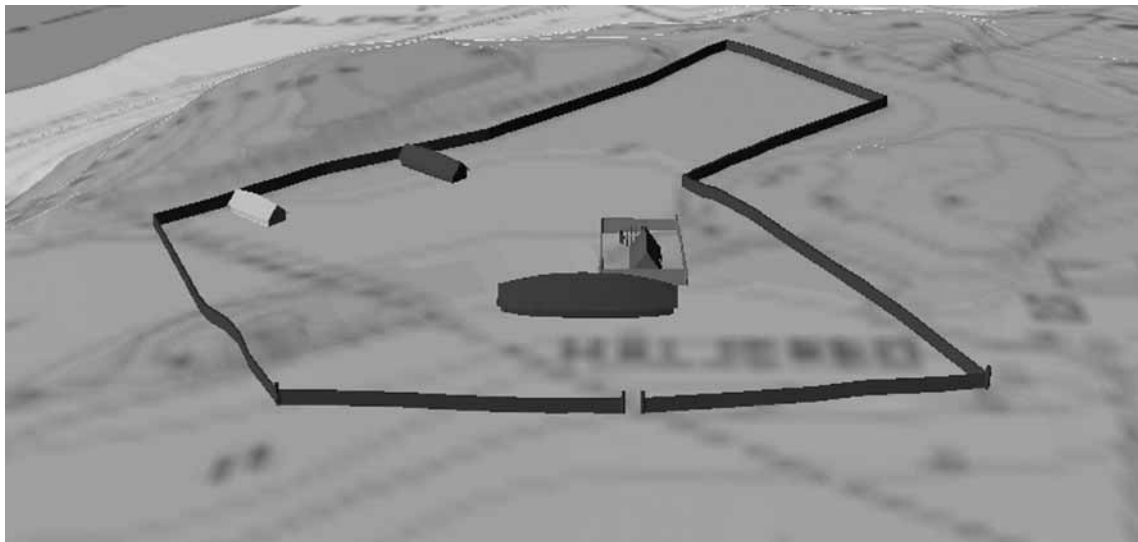
Vikingagården i fågelperspektiv, norr i bildens överkant.



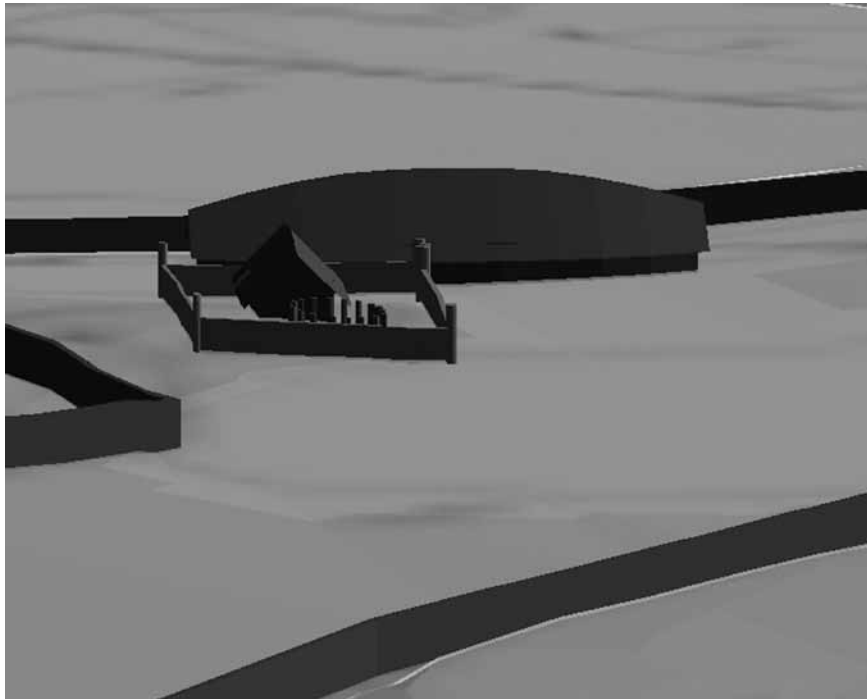
Vikingagården i fågelperspektiv, söder i bildens överkant.



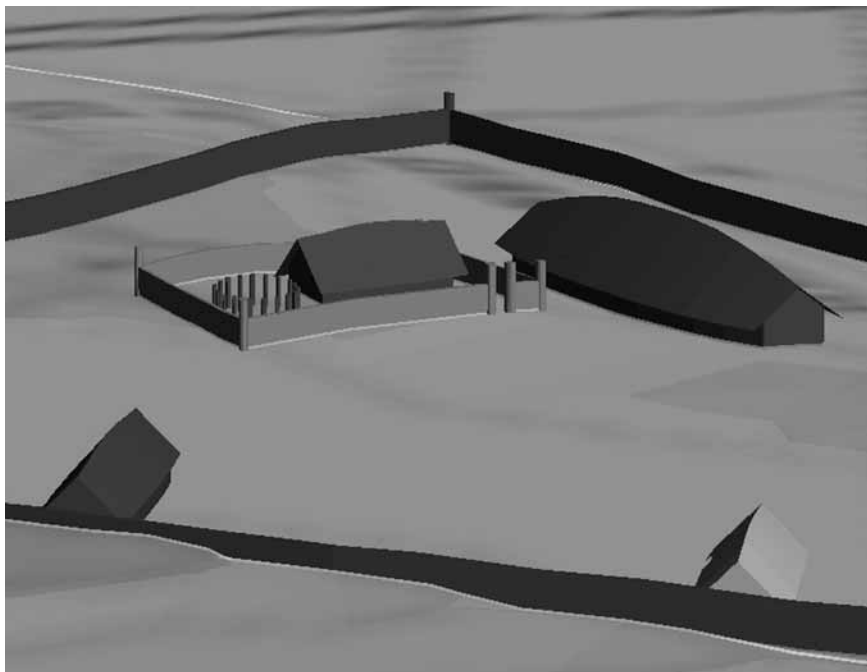
Vikingagården från norr.



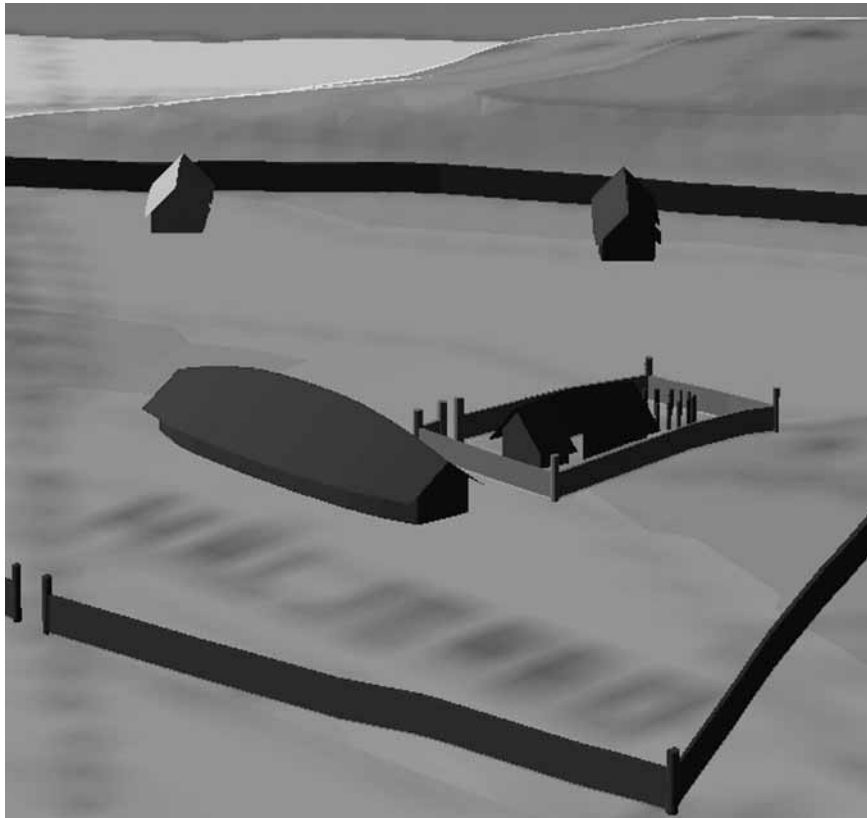
Vikingagården från söder.



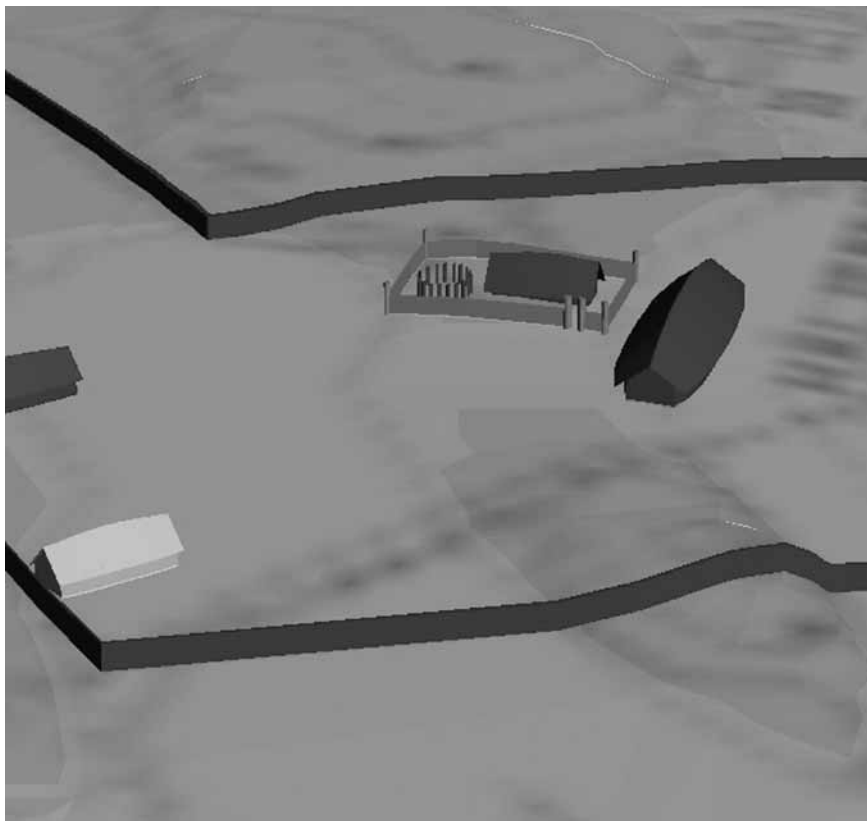
"Harget" från norr.



"Harg" och hall från nordväst.



"Harg" och hall från sydöst.



Gården från västsydväst.